

# BOLETIM MENSAL



Ano 21 – Nº 12  
Dezembro – 2006



UNIVERSIDADE FEDERAL DE VIÇOSA  
CENTRO DE CIÊNCIAS HUMANAS, LETRAS E ARTES  
DEPARTAMENTO DE ECONOMIA

## **ÍNDICE DE PREÇOS AO CONSUMIDOR DE VIÇOSA**

### **Coordenação**

Prof. Adriano Provezano Gomes

### **Técnica**

Rita Maria Madalena de Jesus

### **Entrevistadores**

Fernanda Maria de Almeida

Filipe Simões Ribeiro

Éder de Matos Barbosa

## **BOLETIM MENSAL DO IPC-VIÇOSA**

### **Elaboração, redação e diagramação**

Adriano Provezano Gomes

Rita Maria Madalena de Jesus

---

IPC-Viçosa  
Departamento de Economia  
Universidade Federal de Viçosa  
CEP: 36.570-000 Viçosa-MG  
Telefone (31) 3899-2455/1563 FAX (31) 3899-2775  
E-mail: [ipcdee@ufv.br](mailto:ipcdee@ufv.br)

O Departamento de Economia da Universidade Federal de Viçosa acompanha, desde 1985, a evolução dos preços dos bens e serviços pagos pelos consumidores viçosenses. A pesquisa tem como público-alvo uma família de quatro pessoas, com renda entre 1 a 6 salários-mínimos.

Além do levantamento da inflação, mensalmente é calculado o custo da cesta básica de alimentação para um trabalhador adulto, definida pelo Decreto-lei número 399 de 30 de abril de 1938. O objetivo é avaliar o poder de compra do salário-mínimo e identificar o número de horas de trabalho necessárias para aquisição desta cesta.

A seguir, serão apresentadas as informações sobre o comportamento da inflação e da cesta básica no município de Viçosa no mês de outubro de 2006.

### IPC-Viçosa encerra o ano com inflação de 5,83%

O IPC-Viçosa, calculado pelo Departamento Economia da Universidade Federal de Viçosa, registrou inflação de 0,90% no mês de dezembro. Já o custo da cesta básica de alimentação caiu 1,04%, conforme dados da Tabela 1.

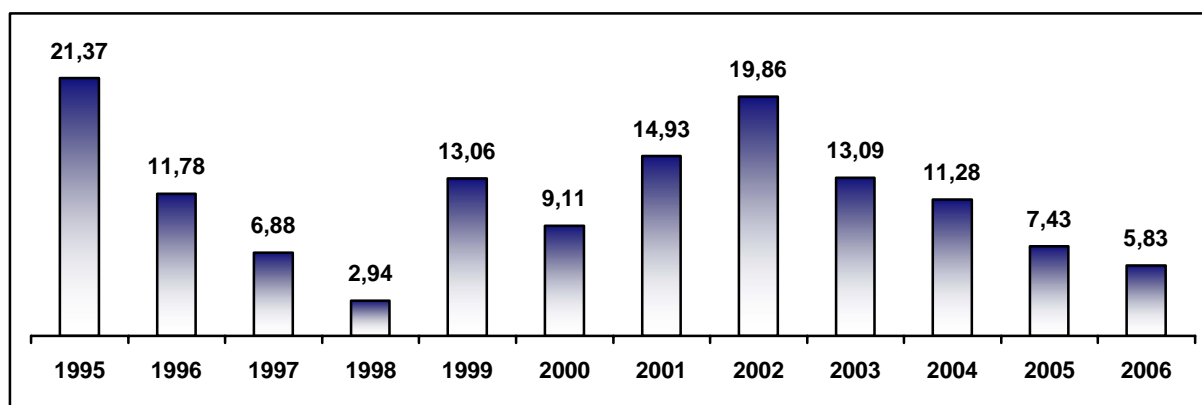
**Tabela 1: Variações percentuais do IPC-Viçosa e do custo da cesta básica de alimentação em Viçosa/MG**

Período	IPC-Viçosa	Cesta Básica
Mensal (dezembro de 2006)	0,90	-1,04
Acumulado no ano de 2006	5,83	-3,95
Acumulado no Plano Real (jul/1994 a dez /06)	473,82	114,01

Fonte: IPC-Viçosa/DEE/UFV.

No ano de 2006, a inflação acumulada em Viçosa foi de 5,83%, superando a meta nacional de 4,50%. Apesar de ter ficado acima da meta nacional, a inflação manteve a tendência de queda que vem ocorrendo desde o ano de 2002. Em 2005, a inflação acumulada foi de 7,43% e, em 2004, de 11,28%.

O índice registrado em 2006 é o segundo menor desde a criação do IPC-Viçosa em 1985. Após a implantação do Plano Real em 1995, apenas a inflação verificada em 1998 foi menor, como pode ser observado na Figura 1.



**Figura 1: Inflação anual em Viçosa no período de 1995 a 2006.**

Em 2006, as maiores variações de preços ocorreram nos grupos Habitação (8,24%), Saúde e Cuidados Pessoais (7,82%) e Alimentação (6,57%). Entre os produtos e serviços, vale destacar os seguintes aumentos de preço: transporte público urbano (25,00%); arroz (20,32%); empregados domésticos (16,67%); gás de cozinha (13,66%); pães (9,18%); e energia elétrica (7,79%). Mereceram destaques tais produtos uma vez que têm peso considerável no orçamento do consumidor viçosense e no cálculo do índice geral.

O único grupo que apresentou deflação em 2006 foi o de artigos de residência. Essa deflação ocorreu, principalmente, devido à queda nos preços dos bens de consumo duráveis – os preços dos aparelhos elétricos caíram, em média, 14,78% e os dos eletrodomésticos, 10,29%. Ao longo de todo o ano ocorreram várias promoções e liquidações desses produtos, fato que contribuiu para a queda em seus preços.

A cesta básica de alimentação também ficou mais barata em 2006. O custo da cesta básica apresentou deflação de 3,95%. Em janeiro de 2006, seu valor era R\$ 132,12, passando a R\$ 122,93 no mês de dezembro. Os produtos básicos que mais caíram de preços no ano foram: batata Inglesa, 48,13%; tomate, 33,88%; e feijão 29,85%.

### Comportamento dos grupos que compõem o IPC-Viçosa no mês de dezembro de 2006

Dos sete grupos que compõem o IPC-Viçosa, a maior inflação ocorreu no **Grupo Alimentação**, 1,66%, influenciado, principalmente, pelas altas nos itens Bebidas não alcoólicas, 4,18%; Cereais e Oleaginosas, 3,54%; Hortifrutigranjeiros, 3,46%; e Pães e Massas, 3,12%.

O **Grupo Educação e Despesas Pessoais** registrou inflação da ordem de 1,60%. Ressalta-se a alta de 3,41% no item Tabacaria.

O **Grupo Transporte e Comunicação** apresentou alta de preço de 0,56%. Os maiores aumentos de preços ocorreram nos itens Manutenção e Reparos de Veículos, 7,53%; e Telefone, 2,94%.

O **Grupo Habitação** registrou inflação de 0,49%, sendo que as maiores altas de preços foram observadas nos itens, Conservação e Reformas, 1,31%; e Aluguel e Condomínio, 0,95%.

O **Grupo Saúde e Cuidados Pessoais** apresentou aumento médio de preço da ordem de 0,35%. Destacam-se as altas nos itens Material para Curativos, 3,44%; Artigos de Higiene e Cuidado Pessoal, 0,44%; e Assistência à Saúde, 0,43%.

O **Grupo Vestuário** registrou deflação de 0,03%. A maior queda foi observada no item Roupas, 0,89%.

O **Grupo Artigos de Residência** apresentou queda de 1,31%. A maior redução de preço ocorreu no item Eletrodomésticos, 1,59%.

A Tabela 2 apresenta as variações mensais, acumuladas no ano e os pesos dos grupos na formação do IPC-Viçosa. Na Tabela 3 encontram-se as principais variações de preços de produtos e serviços no mês de dezembro de 2006, enquanto os dados apresentados na Tabela 4 referem-se às principais variações de preços registradas no ano de 2006.

**Tabela 2: Variações mensais e acumuladas no ano e pesos dos grupos na formação do IPC-Viçosa**

Grupos	Variação (%)			Peso (%)
	Novembro 2006	Dezembro 2006	Acumulado em 2006	
Alimentação	2,27	1,66	6,57	44,84
Vestuário	0,53	-0,03	4,49	6,24
Habitação	-0,12	0,49	8,24	18,52
Artigos de Residência	-0,11	-1,31	-7,22	6,49
Transporte e Comunicação	0,70	0,56	6,06	8,66
Saúde e Cuidados Pessoais	0,64	0,35	7,82	10,87
Educação e D. Pessoais	-0,07	1,60	4,38	4,38
<b>IPC-Viçosa</b>	<b>1,15</b>	<b>0,90</b>	<b>5,83</b>	<b>100,00</b>

Fonte: IPC-Viçosa/DEE/UFV

**Tabela 3: Produtos e serviços que apresentaram maiores variações de preços em Viçosa/MG no mês de dezembro.**

Maiores Altas	%
Cenoura (Kg)	47,73
Pepino (kg)	30,36
Mamão (kg)	30,15
Banana (kg)	22,77
Milho (kg)	18,69
Couve (molho)	17,14
Óleo de soja (900 ml)	14,72
Beterraba (kg)	14,43
Canjica branca (kg)	13,92
Abobrinha (kg)	13,64
Jiló (kg)	13,58
Dórico comprimido C/4 (ud)	13,33
Ovos de granja branco (Dz)	11,11
Toucinho fresco s/carne (kg)	11,11
Pimenta do reino (40 gr)	10,26
Seringa descartável (5ml)	9,76
Cartão de telefone (40 ud)	9,09
Café empacotado (600 gr)	7,13

Fonte: IPC-Viçosa/DEE/UFV

Maiores Quedas	%
Quiabo (kg)	-30,62
Pimentão (kg)	-24,39
Inhame (kg)	-24,01
Irujol pom. derm. c/15gr (ud)	-23,03
Tomate (Kg)	-19,19
Batata baroa (kg)	-19,03
Farinha de rosca pacote (500 gr)	-18,07
Frango abatido (kg)	-17,67
Toalha de rosto avulsa (ud)	-16,41
Tomada universal interna (ud)	-13,20
Sabonete anti-pulga (80gr)	-12,03
Evanor comprimido (C/21)	-11,82
Cobertor de solteiro (ud)	-11,73
Gordura vegetal hidrogenada (500gr)	-11,30
Moranga (kg)	-10,14
Alho (kg)	-9,35
Rolo p/ parede 23cm lã s/cabo (ud)	-9,35
Maçã nacional (kg)	-9,26

**Tabela 4: Produtos e serviços que apresentaram maiores variações de preços em Viçosa/MG no ano de 2006.**

<b>Maiores Altas</b>	<b>%</b>	<b>Maiores Quedas</b>	<b>%</b>
Limão (kg)	123,33	Batata (kg)	-48,13
Inhame (kg)	116,54	Feijão preto (kg)	-38,43
Banana (kg)	47,62	Pimentão (kg)	-38,00
Chinelo infantil (23\32) para	40,99	Tomate (kg)	-33,88
Maça (kg)	31,37	Batata (kg)	-30,28
Doce de pêssego em calda (450 gr)	31,09	Feijão vermelho (kg)	-29,85
Canjica branca (500 gr)	30,43	Cebola (kg)	-23,58
Androxon 40mg c/20 cpr (ud)	29,03	Jiló (kg)	-22,69
Seringa descartável (5ml)	28,57	Laranja (kg)	-22,22
Couve (molho)	28,13	Moranga (kg)	-21,52
Tijolo maciço (mil)	27,94	Tv. em cores 20" c/ controle (ud)	-18,44
Colcha de solteiro (ud)	27,64	Goiabada (700 gr)	-18,02
Óleo de soja (900 ml)	26,26	Cenoura (kg)	-17,20
Farinha milho (ml)	25,30	Lingüiça (kg)	-16,92
Transporte publico urbano	25,00	Leite pó integral (400 gr)	-15,81
Farinha trigo (kg)	24,82	Alpiste pacote (500 gr)	-15,57
Dórico comprimido c/4 (ud)	24,67	Borracha p/panela pressão 4,5l (ud)	-15,53
Arroz empacotado tipo 2 (5Kg)	24,44	Meio masculino adulto (par)	-14,70
Lápis de cor caixa grande c/12	24,05	Rolo p/ parede 23 cm lã s/cabo (ud)	-14,12
Açúcar refinado (kg)	22,79	Asa de frango (kg)	-13,79
Alho (kg)	22,25	Creme de leite (300 gr)	-13,27
Farinha de mandioca (kg)	21,54	Pano limpeza p/ chão (ud)	-13,20
Chás pacote c/10 (ud)	21,37	Lingüiça industrial p/ churrasco (kg)	-13,18
Guardanapo papel 50 (ud)	20,91	Frango abatido (kg)	-12,05
Obturação 1 face de amalgama (ud)	19,23	Compressa gaze c/5 7,5x 7,5cm (ud)	-11,94
Aspirina adulto c/10 (ud)	18,50	Sabão em barra 200 (ud)	-11,86
Refeição comercial (ud)	17,02	Queijo ralado pacote (50gr)	-11,21
Empregados domésticos (ud)	16,67		
M-d-O pedreiro p1/t1 - diária	15,89		

Fonte: IPC-Viçosa/DEE/UFV

## Cesta básica de alimentação

A cesta básica de alimentação, instituída pelo Decreto lei 399 de 30 de abril de 1938, apresentou, em dezembro, deflação de 1,04%. O trabalhador viçosense que ganhou um salário mínimo de R\$ 350,00 em novembro gastou 35,49% de sua renda para adquirir os produtos que compõem a cesta básica de alimentação. Em dezembro, esse trabalhador despendeu 35,12% do salário-mínimo para adquirir os mesmos produtos. Isso significa que, após a aquisição da cesta básica, restou ao trabalhador R\$ 227,08 para atender às demais despesas de moradia, saúde e higiene, serviços pessoais, vestuário e transporte.

Em termos de horas trabalhadas, no mês de novembro eram necessárias 78,08 horas para adquirir os produtos da cesta básica de alimentação. Em dezembro, foram necessárias 77,27 horas de trabalho para adquirir os mesmos produtos.

A Tabela 5 apresenta o custo dos produtos que compõem a cesta básica de alimentação no mês de dezembro de 2006 e a variação percentual em relação ao mês anterior.

**Tabela 5: Composição e custo da cesta básica de alimentação em Viçosa no mês de dezembro de 2006**

Produtos	Qtd.	Custo em dezembro/06		Variação mensal (%)
		R\$	%	
Açúcar cristal	3,0 kg	3,27	2,66	0,00
Arroz empacotado tipo 2	3,0 kg	4,68	3,81	6,12
Banana	7,5 kg	9,30	7,57	22,69
Batata Inglesa	6,0 kg	4,98	4,05	-7,78
Café	0,6 kg	5,23	4,25	7,17
Carne bovina (segunda)	6,0 kg	33,60	27,33	-3,45
Farinha de trigo	1,5 kg	2,57	2,09	-0,39
Feijão (vermelho)	4,5 kg	8,46	6,88	-5,05
Leite pasteurizado (tipo C)	7,5 l	9,45	7,69	0,00
Margarina	0,75 kg	3,51	2,86	-2,23
Óleo de Soja	0,75 l	1,88	1,53	14,63
Pão	6,0 kg	28,80	23,43	0,00
Tomate	9,0 kg	7,20	5,86	-19,19
<b>Custo da cesta básica</b>	-	<b>122,93</b>	<b>100,00</b>	<b>-1,04</b>

Fonte: IPC-Viçosa/DEE/UFV

Nota: Preços observados do dia 10 a 20 de cada mês.

\*A cesta básica representa os gastos com alimentação de um trabalhador adulto (Decreto-lei 399 de 30. 04.1938).